



L'importanza di una buona preparazione

Informazioni di OSTRAL
per grandi consumatori

OSTRAL, Organizzazione per l'approvvigionamento elettrico in situazioni straordinarie





Prefazione

Nell'analisi nazionale dei rischi "Catastrofi e situazioni d'emergenza in Svizzera" (Ufficio federale della protezione della popolazione UFPP, novembre 2020) i pericoli penuria di elettricità, pandemia e interruzione della telefonia mobile sono indicati come i rischi maggiori. Tutti e tre i pericoli presentano un alto danno potenziale insieme a una probabilità di occorrenza relativamente alta.

I motivi che possono provocare una situazione di penuria di elettricità di lunga durata sono per esempio condizioni climatiche con scarse precipitazioni e di conseguenza quantità di acqua ridotta nei bacini di accumulazione. Si può ipotizzare che in futuro anche le possibilità d'importazione di elettricità siano limitate nel tempo – a causa di una mancanza di capacità fondamentali di produzione all'estero. Anche gli eventi geopolitici possono provocare una penuria di elettricità.

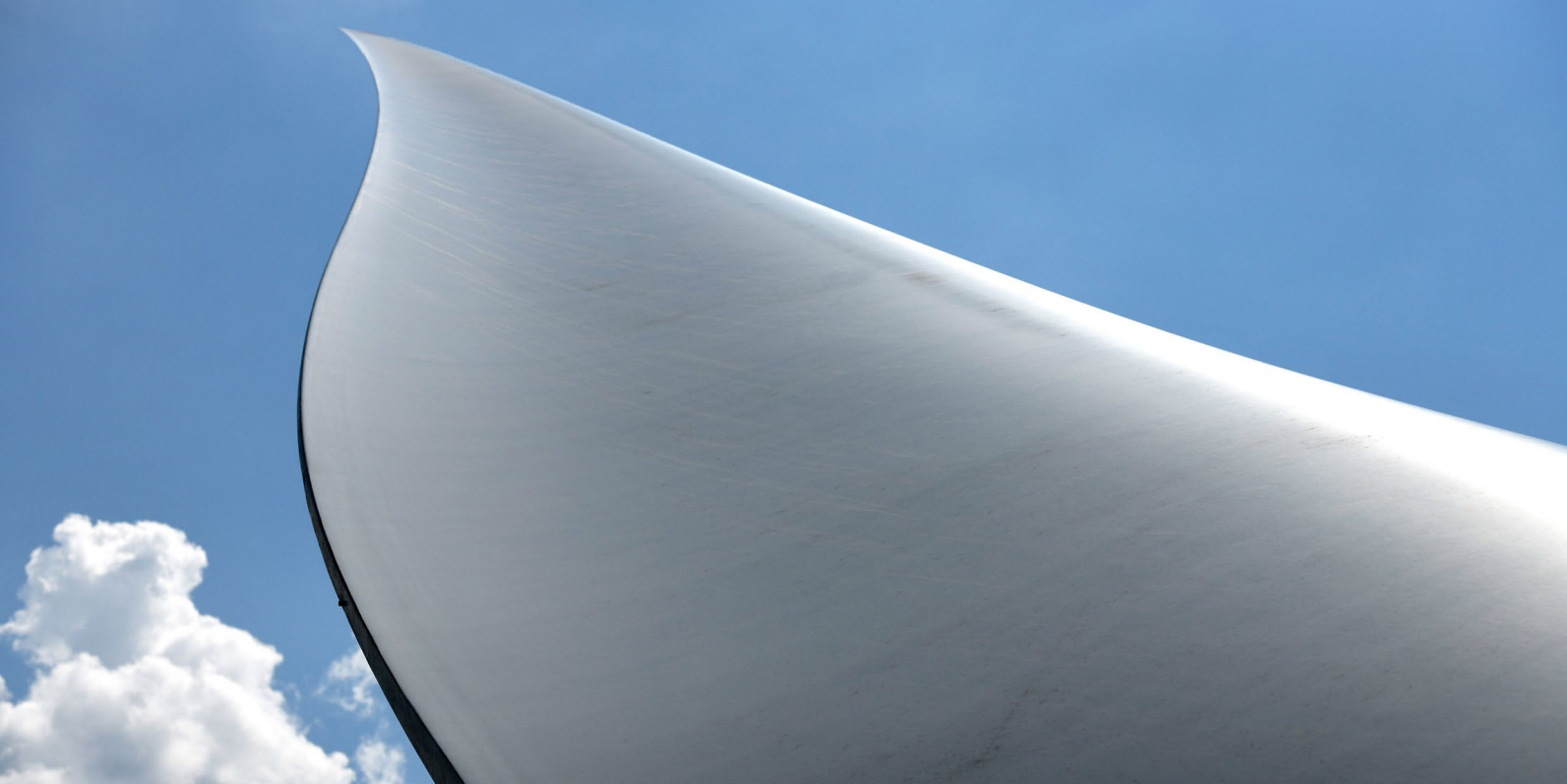
Per questi motivi è estremamente importante che le aziende siano lungimiranti e riflettano su come affronterebbero una penuria di elettricità di lunga durata – e quali misure possono adottare a scopo preventivo. Un piano di emergenza preparato in modo scrupoloso ha un significato decisivo in una tale situazione di crisi.

Nelle seguenti pagine trovate il motivo per cui è importante prepararsi bene e come contiamo sulla vostra collaborazione.

A nome della Commissione OSTRAL e dell'AES, che si impegnano per OSTRAL per incarico della Confederazione vi ringraziamo cordialmente per il vostro prezioso supporto nei lavori di preparazione!

Responsabile commissione OSTRAL
Lukas Küng

Direttore AES
Michael Frank



La nostra valutazione



Fabio Regazzi

Consiglio nazionale e presidente dell'Unione svizzera delle arti e mestieri

La storia ci insegna che prima o poi si verificherà di nuovo una crisi ed è quindi molto importante prepararsi a un futuro incerto. OSTRAL fornisce un contributo fondamentale per la riduzione al minimo del rischio delle aziende in caso di una situazione di penuria di elettricità.



Martin Hirzel

Presidente Swissmem

Se ci si è preparati almeno in minima parte alla crisi, ciò consente in casi di emergenza una reazione molto più rapida ed efficace. Dovremmo ricordarcene in particolare riguardo a quello che secondo l'Ufficio federale della protezione della popolazione è il rischio maggiore per la Svizzera: una penuria di elettricità. Indipendentemente dalle misure statali, una preparazione adeguata alla crisi è anche nella responsabilità individuale e nell'interesse di ogni singola azienda.



Che cos'è una situazione di penuria di elettricità?

Una situazione di penuria di elettricità è una delle **“gravi situazioni di penuria”**, ai **sensi dell’art. 102 della Costituzione federale**, nelle quali la Confederazione è tenuta ad approntare e attuare misure atte ad assicurare l’approvvigionamento del Paese con “beni vitali”, dei quali fa parte l’elettricità.

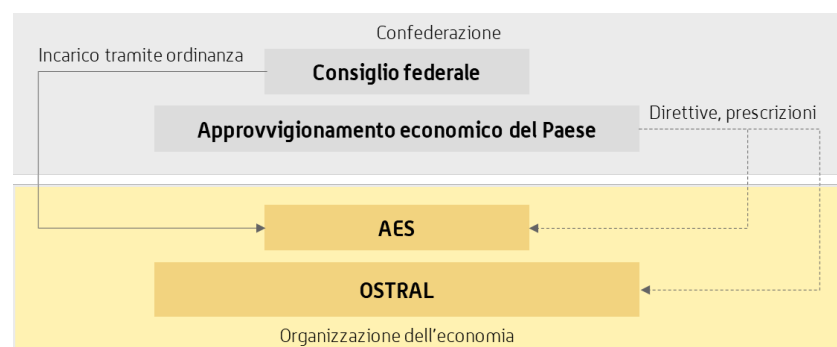
Una situazione di penuria di elettricità significa uno **squilibrio fra domanda e offerta di elettricità** su un lungo periodo di tempo. Sulla base dei regolari meccanismi di mercato le aziende di approvvigionamento elettrico non sono più in grado di impedire l’ormai incombente riduzione dell’offerta.



Chi è coinvolto nei preparativi per fronteggiare una situazione di penuria di elettricità?

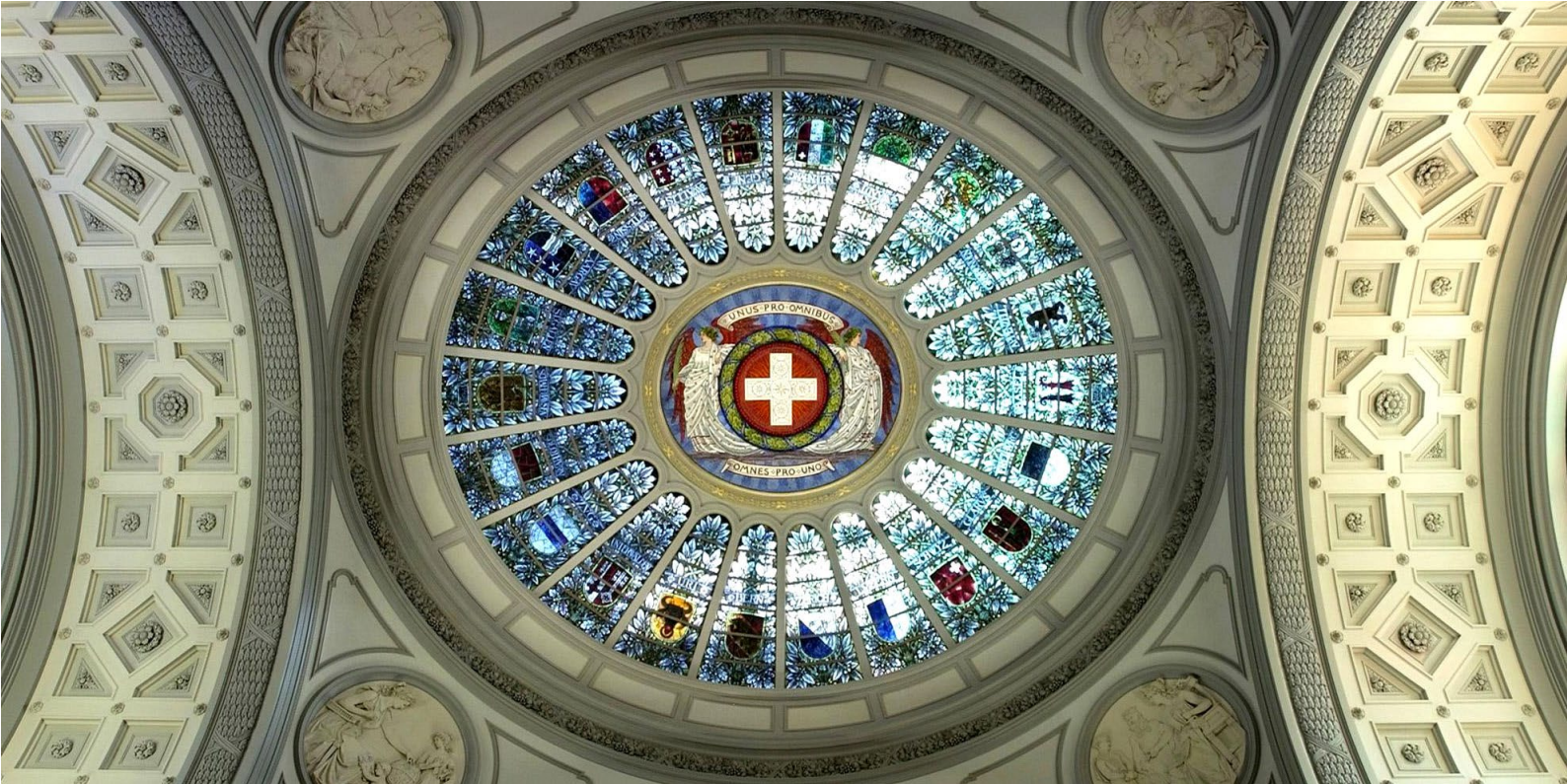
In una situazione di penuria di elettricità la Confederazione ordina **misure di gestione** volte a ridurre la domanda per ristabilire, a un livello ridotto, l'equilibrio fra produzione e consumo di elettricità, operando sempre secondo il **principio di sussidiarietà** e intervenendo sul tessuto economico del Paese solo nella misura in cui ciò è strettamente necessario per fronteggiare la crisi.

Il Consiglio federale ha incaricato l'Associazione delle aziende elettriche svizzere (AES) di approntare i preparativi necessari per superare una situazione di penuria di elettricità. A tale scopo l'AES ha istituito OSTRAL.



OSTRAL è l'Organizzazione per l'approvvigionamento elettrico in situazioni straordinarie.

Su disposizione dell'Approvvigionamento economico del Paese, OSTRAL prepara le misure di gestione e le applica al verificarsi di una situazione di penuria di elettricità. Fanno parte di OSTRAL le aziende di approvvigionamento elettrico responsabili per produzione di elettricità, rete di trasmissione e rete di distribuzione. I gestori di reti di distribuzione sono gli interlocutori per i clienti elettrici.



Quali sono i presupposti legali per l'attuazione di misure di gestione?

L'attuazione di misure di gestione (denominate anche misure OSTRAL) presuppone che il Consiglio federale, su richiesta dell'Approvvigionamento economico del Paese, faccia entrare in vigore relative **ordinanze sulla gestione**.

Nelle ordinanze sulla gestione sono descritte in modo dettagliato le misure da applicare – in dipendenza dalla gravità di un'imminente situazione di penuria di elettricità. Queste ordinanze rappresentano la base legale per l'attuazione delle misure di gestione. Le prescrizioni delle ordinanze sulla gestione sono **vincolanti**.

I testi delle ordinanze sulla gestione sono pubblicati per l'uso come base di lavoro. Stesura finale, entrata in vigore e pubblicazione avvengono al verificarsi di una situazione di penuria di elettricità – in dipendenza delle circostanze della relativa situazione di crisi.



Quali misure sono previste per una situazione di penuria di elettricità?

Per le misure di gestione della Confederazione si fa distinzione fra le misure per il controllo centrale della produzione elettrica (gestione dell'offerta) e quelle per il controllo della richiesta di elettricità (gestione dei consumi).

Per quanto riguarda la gestione dei consumi è disponibile un portfolio delle seguenti cinque **misure** per ridurre il consumo di elettricità a un livello inferiore.

- **Appelli al risparmio:** si rivolgono alla popolazione, sono attuabili senza l'emanazione di un'ordinanza sulla gestione e da rispettare su base volontaria.

Le seguenti misure presuppongono invece l'entrata in vigore di un'ordinanza sulla gestione.

- **Limitazioni del consumo:** proibiscono apparecchi o impianti non indispensabili a forte consumo d'energia, come per esempio illuminazioni a scopi pubblicitari, scale mobili o riscaldamenti all'esterno.
- **Contingentamento immediato e contingentamento:** tutti i grandi consumatori sono obbligati a risparmiare una determinata quantità di elettricità. Con grandi consumatori si intendono clienti elettrici con un consumo annuo di almeno 100 MWh (in conformità all'art. 11 dell'Ordinanza sull'approvvigionamento elettrico).



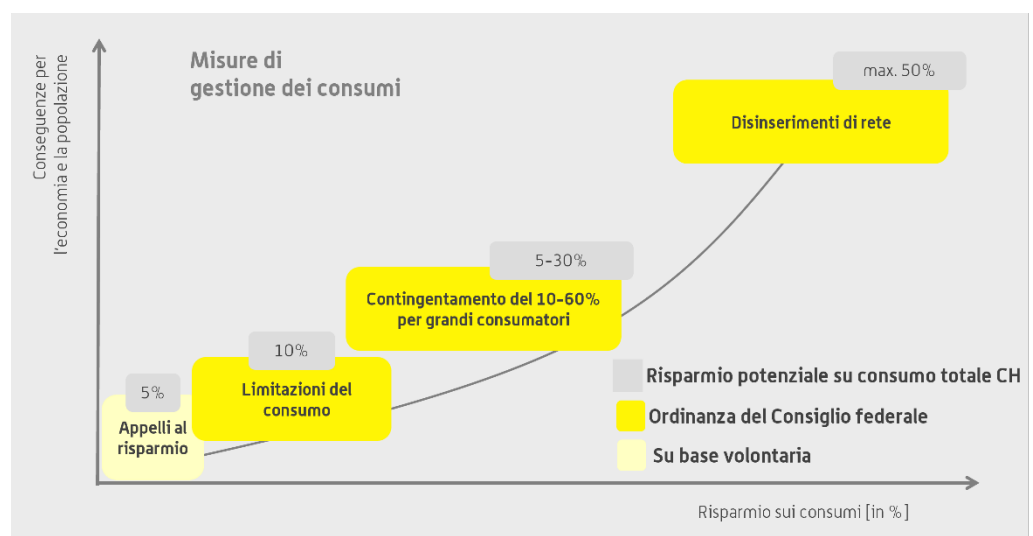
- **Disinserimenti di rete:** per ogni singolo settore di un comprensorio di distribuzione viene interrotto l’approvvigionamento elettrico per diverse ore. Le interruzioni hanno luogo a rotazione e interessano in egual misura tutti i settori della rete di distribuzione. Per far sì che in una situazione di penuria di elettricità il traffico di dati e le operazioni di pagamento elettroniche rimangano possibili a un livello ridotto è stata creata una variante addizionale con una finestra temporale giornaliera di quattro ore su tutta la Svizzera durante la quale tutti i comprensori parziali ricevono elettricità. I disinserimenti di rete valgono come “ultima ratio” e se possibile si dovrebbero evitare. I cicli dipendono dalla gravità della penuria. Sono possibili i seguenti scenari:
 - 4h elettricità, 4h assenza di elettricità, 4h elettricità ecc.
 - 8h elettricità, 4h assenza di elettricità, 8h elettricità ecc.
 - 12h elettricità, 4 h assenza di elettricità, 4h elettricità, 4h assenza di elettricità, 12h elettricità ecc. In questo scenario c’è ogni giorno una finestra temporale di 4 ore nella quale tutta la Svizzera è rifornita con elettricità.



Quali effetti hanno le diverse misure?

Gli effetti su economia e popolazione delle misure di gestione dei consumi previste sono **più o meno accentuati**. Il Consiglio federale attua le misure singolarmente o in modo combinato, a seconda della relativa situazione. Occorre attuare preferibilmente le misure che hanno un impatto minore, come le limitazioni del consumo o il contingentamento, cercando di evitare la misura più gravosa, vale a dire i disinserimenti di rete.

Nell'attuazione di appelli al risparmio insieme con limitazioni dei consumi il risparmio potenziale raggiunge per esempio già il 15%.





Come funziona il contingentamento elettrico per i grandi consumatori?

Il contingentamento elettrico consente ai grandi consumatori di programmare, preparare e in caso di crisi anche attuare misure individuali interne all'azienda. Ciò permette di ridurre il più possibile le ripercussioni negative di una situazione di penuria di elettricità sull'azienda.

- Nella sua ordinanza sulla gestione il Consiglio federale stabilisce quale quantità di elettricità devono risparmiare i grandi consumatori o quale **contingente elettrico** spetta loro entro un determinato periodo di tempo – il **periodo di contingentamento**.
- Il contingente elettrico si calcola sulla base di una quantità di riferimento.
- La quantità di riferimento corrisponde in genere al consumo nello stesso mese di quello da contingentare dell'anno precedente (quantità di riferimento standard).
- Se il consumo dell'ultimo mese misurato è aumentato almeno del 20% rispetto al mese di riferimento dell'anno precedente (vale a dire rispetto alla quantità di riferimento standard), come quantità di riferimento si considera l'ultimo consumo mensile misurato.

Per i grandi consumatori ci sono due diverse misure di gestione: il contingentamento immediato e il contingentamento.



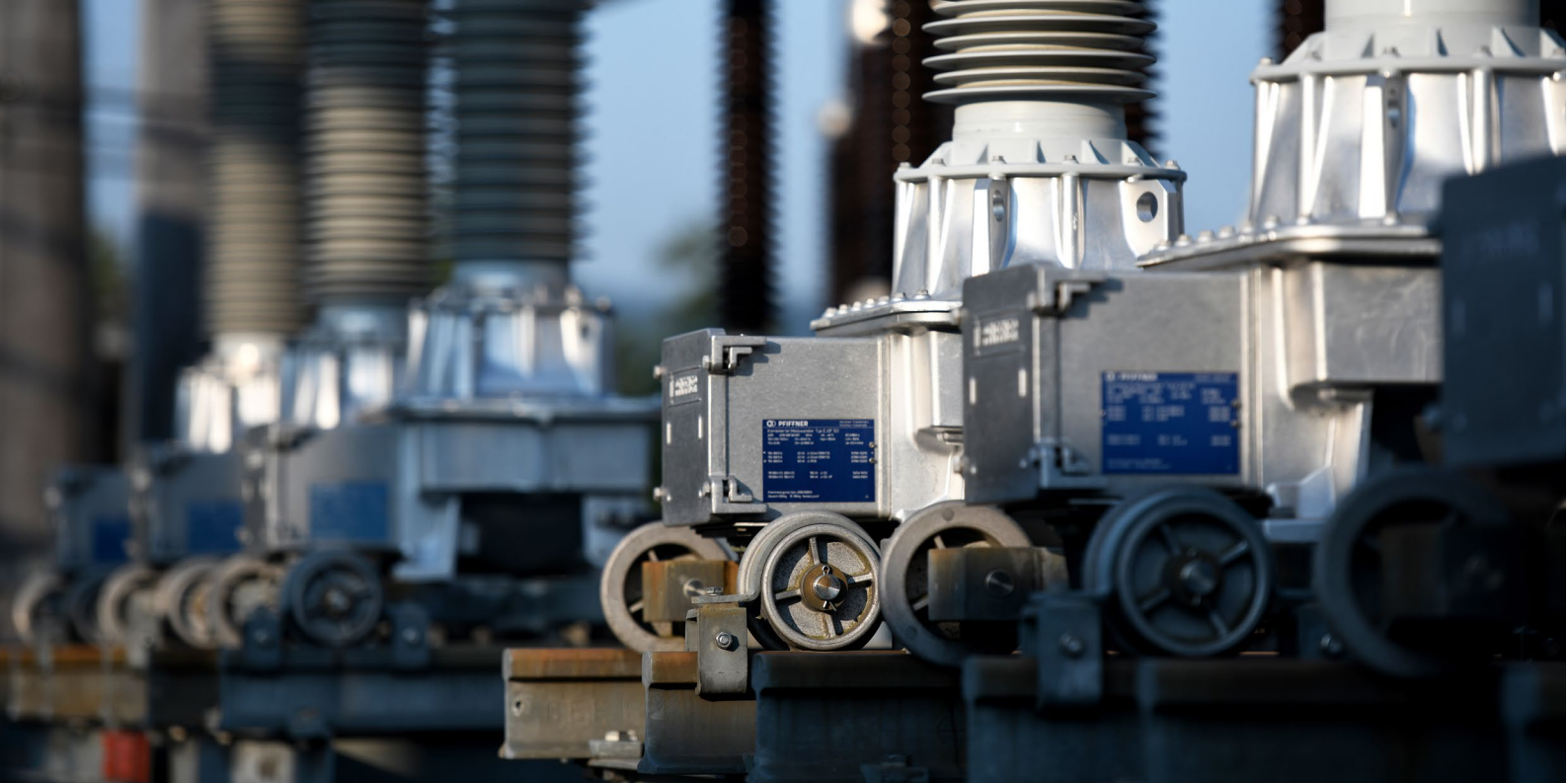
Qual è la differenza fra le misure per il contingentamento elettrico?

La misura di contingentamento immediato e quella di contingentamento sono diverse sostanzialmente per due caratteristiche distintive:

- il **tempo** fra l’emanazione dell’ordinanza sulla gestione del Consiglio federale e l’applicabilità del contingente elettrico
- la **flessibilità** dei grandi consumatori nell’attuazione delle direttive di contingentamento.

Il contingentamento immediato è pronto all’attuazione entro pochi giorni, il contingentamento richiede invece circa un mese di tempo di preparazione. Il contingentamento immediato serve come “soluzione transitoria” prima che il contingentamento sia pronto a essere attuato. Le due misure sono descritte di seguito.

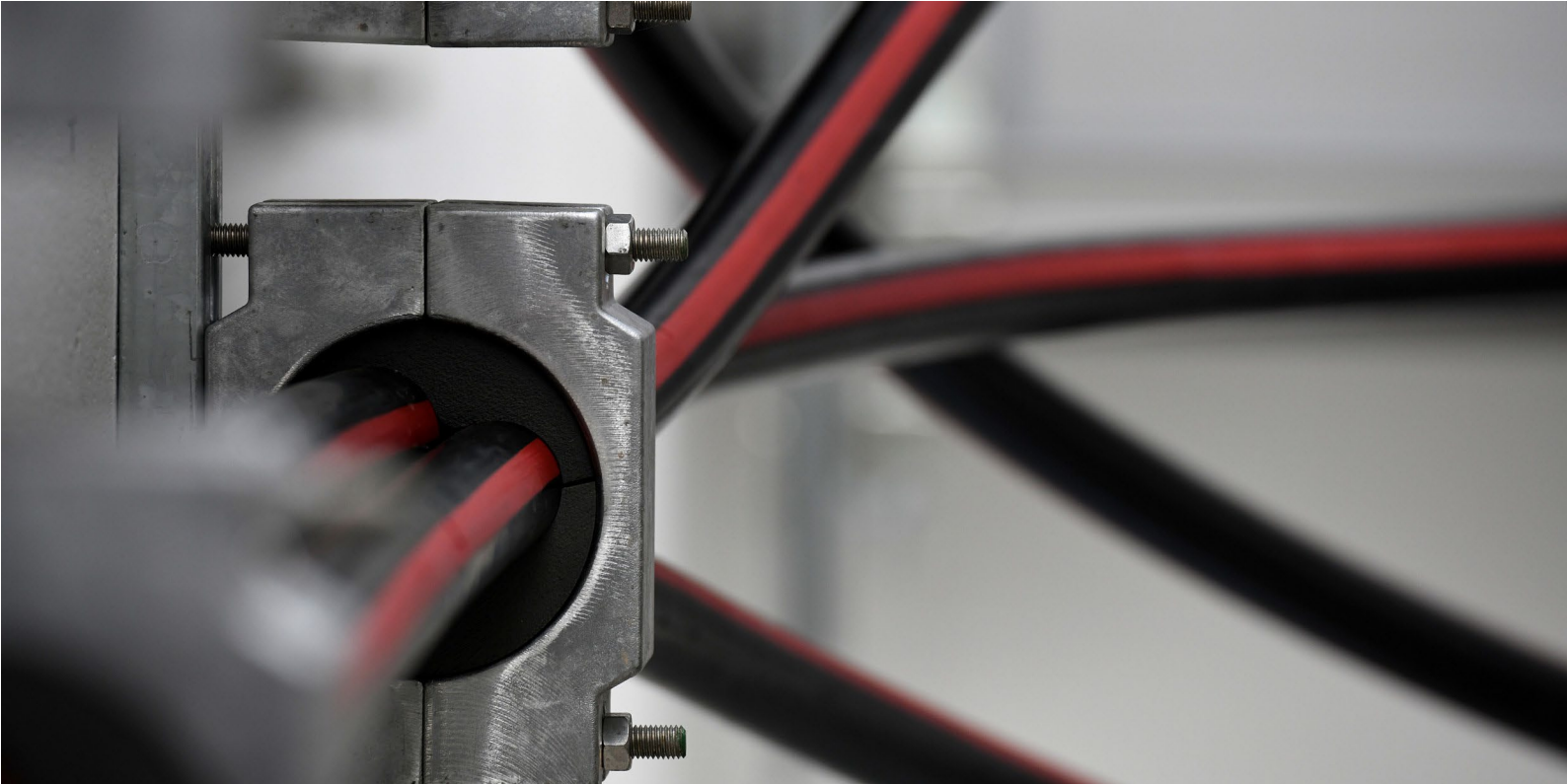
- **Contingentamento immediato**
Applicabile a breve termine con limitata flessibilità per i grandi consumatori. Il periodo di contingentamento è di un giorno. I grandi consumatori calcolano autonomamente il proprio contingente giornaliero. Tutte le informazioni necessarie per il calcolo della quantità di elettricità disponibile sono contenute nell’ordinanza sulla gestione.
- **Contingentamento**
Applicabile a medio termine con elevata flessibilità per i grandi consumatori. Un periodo di contingentamento dura di regola un mese. Il gestore della rete di distribuzione competente calcola il contingente elettrico sulla base dell’ordinanza sulla gestione emanata e notifica ai suoi grandi consumatori una decisione in nome della Confederazione con le indicazioni relative al contingente elettrico applicabile.



Come si può preparare un'azienda a una situazione di penuria di elettricità?

Come preparazione al possibile verificarsi di una situazione di penuria di elettricità si consiglia ai grandi consumatori di sviluppare e valutare diverse opzioni di risparmio di elettricità. A tal scopo occorre rispondere alle seguenti domande fondamentali.

- Quali **opzioni** sono disponibili per ridurre il consumo di elettricità? Che cosa è possibile far funzionare in modo ridotto o interrompere temporaneamente?
- Quanto sono grandi le **possibilità di risparmio** per queste opzioni?
- Quali **preparativi** occorrono per poter attuare le diverse opzioni?
- Come sono regolate le **responsabilità** in azienda? Chi è competente per quali argomenti?



Indicazioni integrative per il contingentamento elettrico

Per la preparazione e l'attuazione di misure OSTRAL valgono per i **gestori di infrastrutture critiche** le stesse condizioni quadro e gli stessi requisiti dei grandi consumatori:

- nel caso di una situazione di penuria di elettricità adottano autonomamente misure preventive – questo come parte della gestione del rischio o Business Continuity Management all'interno della loro azienda.
- nelle ordinanze sulla gestione del Consiglio federale sono stabilite, in base alla situazione, quali prescrizioni valgono o devono essere attuate per quali gruppi di consumatori.

I grandi consumatori **con più siti con un consumo di elettricità di almeno 100 MWh per ogni sito (consumatori multisito)** con la misura di contingentamento hanno la possibilità, registrandosi preventivamente su www.ostral.ch, di gestire il proprio contingente elettrico sommandolo su tutti i siti interessati. Per esempio, durante una situazione di penuria di elettricità possono arrestare completamente un sito e farne funzionare un altro in modo regolare. Ciò non vale in caso di un contingentamento immediato.

I grandi consumatori hanno **la possibilità di compravendita dei contingenti prima e durante un periodo di contingentamento (ma non nel caso di contingentamento immediato)**. Ciò può avvenire tramite una piattaforma di commercio registrata o iscrivendosi autonomamente su www.ostral.ch. Il commercio deve essere documentato in una forma predefinita. Nelle ordinanze sulla gestione entrate in vigore il Consiglio federale stabilisce possibili ulteriori disposizioni speciali per l'attuazione del contingentamento o del contingentamento immediato.



Su incarico dell'Approvvigionamento economico del Paese, durante un periodo di contingentamento i gestori di reti di distribuzione effettuano controlli a campione.

Chi si può registrare come consumatore multisito?

Con consumatori multisito si intendono aziende o enti pubblici con siti in diverse reti di distribuzione in Svizzera con consumo elettrico annuo di oltre 100 Mwh per ogni sito. Per la gestione di contingentamenti su più reti, all'AES è stato assegnato dal Consiglio federale il compito di adottare le misure preparatorie necessarie per il caso di una grave situazione di penuria di elettricità, in conformità alle prescrizioni del settore specializzato Energia. L'AES è stata incaricata di introdurre a tal scopo un ufficio di coordinamento tramite il quale i consumatori multisito possano svolgere sia il contingentamento che il contingentamento immediato. I consumatori multisito possono sommare e impiegare su più reti i contingentamenti loro assegnati, sotto la propria responsabilità. Sono responsabili di non superare, durante il periodo di contingentamento, la quantità di energia a loro disposizione. Ciò presuppone una corrispondente possibilità d'intervento sui grandi consumatori coinvolti.



Ulteriori informazioni

Sui seguenti siti web trovate ulteriori informazioni relative ad argomenti OSTRAL:

Sito web dell'Ufficio federale per l'approvvigionamento economico del paese
(UFAE)

Settore Energia

<https://www.bwl.admin.ch/bwl/it/home/themen/energie/elektrizitaet.html>

Sito web dell'OSTRAL

(l'accesso al settore protetto del sito web è riservato alle AAE)

www.ostral.ch

Sito web dell'Associazione delle aziende elettriche svizzere (AES)

www.strom.ch



Centro di assistenza in caso di domande

Se avete domande concernenti i lavori di preparazione per una situazione di penuria di elettricità di lunga durata sono a vostra disposizione per informazioni **il vostro gestore della rete di distribuzione** o i **responsabili OSTRAL del vostro gestore della rete di distribuzione**.

Gestore della rete di distribuzione competente è l'azienda di approvvigionamento elettrico nel cui comprensorio si trova la sede della vostra azienda.



Ultimo aggiornamento novembre 2023

Associazione delle aziende elettriche svizzere (AES)
Hintere Bahnhofstrasse 10, 5000 Aarau, Telefono 062 825 25 25
info@strom.ch, www.strom.ch

